

2018年度 社会福祉法人章仁会 事業報告

I. 概要

2018年度については、数年前からの居宅系サービスの稼働率の低下に歯止めがかかっておらず、また昨年度の介護報酬改定による減収により大幅な減収となっています。

介護老人保健施設においてもこれまでの収益レベルを維持するためにはより一層のベッド回転率、在宅復帰率の向上、在宅復帰に向けての支援を強化することにより加算型への昇格を目指す必要があります。

三次市においては10年後には高齢化率が37%になると推計され団塊の世代が75歳を迎え後期高齢者となり、より一層高齢化が進みます。広島県北部においては人口減少が続いていることから、各事業の利用者の獲得はもちろんのこと、従業員の確保にもより一層力を入れていく必要があります。

昨年度は福祉専門学校への訪問、新聞広告での求人、就職説明会への参加を行いました。就職説明会では参加者より1名の採用に至っております。

通所介護事業、居宅介護支援事業を行っている建物の章仁苑センターですが、建物、設備の老朽化が進んでおり2018年度より積極的にコンサルタント、工事業者等に意見を聞き今後の最善策を検討してまいりました。現在建替えの方向で検討を始めています。

今年度は消費税の改定や介護職員処遇改善のための報酬改定が行われます。最新の情報を捉え早期の対応ができるよう努めてまいります。

平成30年7月豪雨では、敷地内の斜面の崩落があり緊急工事等の対応を行いました。ライフライン等の影響はありませんでしたが、今後の災害対策として敷地内で生活される方の為に賞味期限が5年の非常用水を購入し確保しました。今後も徐々に備蓄を整備してまいります。

1. 介護老人保健施設リカバリーセンター章仁苑（1日平均利用者数）

	老健 (入所+短期)	通所リハ	訪問リハ	前年度比較（円）	
				サービス活動収益	サービス活動費用
2016	63.0人	13.1人	3.6人	▲87,391	2,935,544
2017	63.0人	14.6人	3.0人		
2018	63.6人	15.9人	3.1人		

2. 通所介護事業所章仁苑センター（1日平均利用者数）

	要介護	要支援	計	前年度比較（円）	
				サービス活動収益	サービス活動費用
2016	14.7人	8.8人	23.5人	▲6,881,904	▲3,762,196
2017	14.7人	7.1人	21.2人		
2018	12.1人	6.5人	18.6人		

3. 章仁会居宅介護支援事業所

	利用者数/月	前年度比較 (円)	
		サービス活動収益	サービス活動費用
2016	69.4 人	▲36,244	▲1,238,786
2017	61.9 人		
2018	62.2 人		

4. かわにし小規模多機能施設

	利用者数/月	前年度比較 (円)	
		サービス活動収益	サービス活動費用
2016	24.2 人	▲9,230,144	▲3,303,068
2017	22.0 人		
2018	22.5 人		

5. 三次市国民健康保険川西診療所

(1月平均延患者数)

	患者数/月	前年度比較 (円)	
		サービス活動収益	サービス活動費用
2016	117.4 人	▲1,144,805	▲322,279
2017	126.8 人		
2018	111.2 人		

6. サービス付き高齢者向け住宅キャピタルヒルコミュニティ章仁苑

(入居者数)

	入居者数	前年度比較 (円)	
		サービス活動収益	サービス活動費用
2016	26 人	▲418,052	▲689,176
2017	26 人		
2018	28 人		

7. 高齢者住宅

(提供戸数)

	入居戸数	前年度比較 (円)	
		サービス活動収益	サービス活動費用
2016	30 戸	▲164,200	664,417
2017	29 戸		
2018	27 戸		

三次市からの受託事業

実施地区名		和田地区 【実施会場：章仁苑センター】	
事業実施年月日		H30年5月30日～H31年3月13日 (10:00～11:30)	
参加人数	延人数：	367人 (実人数：35人)	
送迎人数	延人数：	141人 (実人数：17人)	
実施月日		参加人数	実施内容
1	H30.5.30	21	開講式・オリエンテーション・体操・体力測定
2	H30.6.13	19	ニュースポーツ大会
3	H30.6.27	19	コグニサイズ 運動 元気はつらつラジオ体操
4	H30.7.6	18	ステップアップ介護塾 ～認知症に備える～
5	H30.7.18	22	コグニサイズ 運動 元気はつらつラジオ体操
6	H30.8.8	18	コグニサイズ 運動 元気はつらつラジオ体操
7	H30.8.22	17	ソーメン流しを楽しもう!!
8	H30.9.5	21	コグニサイズ 運動 元気はつらつラジオ体操
9	H30.9.27	23	グルメドライブ
10	H30.10.10	20	コグニサイズ 運動 元気はつらつラジオ体操
11	H30.10.24	14	グランドゴルフ大会
12	H30.11.7	20	コグニサイズ 運動 元気はつらつラジオ体操
13	H30.11.21	18	ノルディックウォーキング
14	H30.12.5	19	コグニサイズ 運動 元気はつらつラジオ体操
15	H30.12.19	16	お正月飾りを作ろう!!
16	H31.1.9	20	コグニサイズ 運動 元気はつらつラジオ体操
17	H31.1.23	11	どうぶつ将棋大会
18	H31.2.13	18	コグニサイズ 運動 元気はつらつラジオ体操
19	H31.2.27	18	コグニサイズ 運動 元気はつらつラジオ体操
20	H31.3.13	15	アンケート・体力測定
教室を終えての成果・感想・気づき等		定期的に体操、運動を行うことで「時々サボると体がなまった」といわれる意見があった。体操以外の内容は前年度の反省会の意見をもとに計画し行った。最終回のアンケートではグルメドライブ、どうぶつ将棋が人気があった。来年度はバーベキュー、焼き芋、マシーントレーニングの希望があった。4月3日にメンバーで集まり花見会を開催することとなった。	

川 西 地 区 [実施会場：川西コミュニティー]			
30年 5月 18日～ 31年 3月 15日 (10:00～ 11:30)			
参 加 人 数	延人数： 500人 (実人数： 37人)		
送 迎 人 数	延人数： 219人 (実人数： 13人)		
実施月日	参加人数	実施内容	
1	H30. 5. 18	31	開講式・オリエンテーション 体力測定・体操
2	H30. 5. 25	29	アンケート・体操 じゃんけんゲーム
3	H30. 6. 1	25	ノルディック・ウォーキング
4	H30. 6. 15	18	川西駐在所講座「各種詐欺について」羽場弘志巡查部長 ボール送りゲーム
5	H30. 6. 29	20	熱中症、低栄養予防講座 体操
6	H30. 7. 6	30	認知症講座 ペ・ホス氏 「認知症に備える」
7	H30. 7. 13	31	体操 棒体操
8	H30. 7. 20	26	ボール体操 ゲートボーリング
9	H30. 8. 3	29	口腔ケア講座 講師 出羽 裕子様 太鼓を使った体操
10	H30. 8. 31	26	中間体力測定 理学療法士による膝筋肉・筋伸ばし体操
11	H30. 9. 14	25	川西駐在所講座「交通安全について」 羽場弘志巡查部長 体操
12	H30. 9. 21	23	ボール体操 ストレッチ・膝伸ばし
13	H30. 10. 12	24	ミステリーツアー（ドライブ・買い物）
14	H30. 10. 26	22	ふれあい祭り作品作り（手芸） 体操
15	H30. 11. 9	23	ノルディック・ウォーキング
16	H30. 11. 23	23	リズム体操 デュアルタスク
17	H30. 12. 7	15	お正月飾り作り（手芸） 体操
18	H30. 12. 14	27	太極拳を取り入れた体操 股関節ストレッチ 茶話会
19	H31. 1. 18	24	フィットネス 太極拳を取り入れた体操 リズム体操
20	H31. 3. 15	29	アンケート 体力測定 閉講式
教室全 20 回を終え ての成果・感想・気 づき等	<p>今年度は新たな職員数名が教室に携わらせて頂きましたが、ご利用者様皆様がとても親しみを込めて関わって下さり、回数を重ねるごとに場も和んでいき、とにかく皆様の温かさを感じさせて頂きました。</p> <p>膝の手術等された方もいらっしゃいましたが、回復後は再度教室に参加され、自ら健康と体力の維持に取り組んでいらっしゃいました。</p> <p>体力測定では、開眼片脚立ちはタイミングもあり悪化傾向でしたが、TUG と立ち上がりはほとんどの方が維持改善をされており、これも皆様が日頃から健康と体力の維持に取り組んでおられるからこそと感じました。</p>		

その他地域事業

いきいき地域トレーニング

実施月日	参加人数	実施内容
H30. 7. 11～ H31. 3. 27	延べ 253	ストレッチ体操、太極舞、ポール体操、椅子ヨガ、棒体操、リズム体操

まめな川西元気クラブ

実施月日	参加人数	実施内容
1 H31. 3. 29	25	お花見ドライブ（尾関山方面）

ステップアップ介護塾

実施月日	参加人数	実施内容
1 H30. 7. 6	57	ペ ホス氏を講師に招き「認知症に備える」の講演

II. 人事・健康・育成管理

1. 人事 10名

①採用者

介護職員 6名（正規従業者4名 パート従業者2名）

理学療法士 1名（正規従業者1名）

看護師 2名（パート従業者2名）

調理職員 1名（パート従業者1名）

②退職者 11名

介護職員 6名（正規従業者4名 パート従業者2名）

看護師 3名（正規従業者2名 パート従業者1名）

事務職 2名（正規従業者2名）

退職理由 自己都合 8名 契約期間満了 2名 逝去1名

2. 健康

健康診断

① 一般検診

平成30年度においても東広島記念病院・佐竹医院に委託し実施。

在籍労働者数 83人

受診労働者数 78人（結核診断0人）

②心理的な負担の程度を把握するための検査

厚生労働省が推進する「心の健康づくり」に関しては、ストレスチェックの義務付けに伴う形で、広島県産業保健総合支援センターの指導の下、心の健康づくり計画を策定。ストレスチェックの検査につきましては日本精神産業医協会の支援を受け実施。

在籍労働者数 83人

受検者数 79人 (面接指導を受けた人 0人)

3. 育成管理

①外部研修

広島県シルバーサービス振興会主催のキャリアパス研修を中心に、外部研修に参加。

職種／介護：介護職員 管理者：事業所管理者 CM：介護支援専門員

相談：支援相談員 看護：看護職員 事務：事務職員

トレーナー：トレーニング指導者 PT：理学療法士

医師：医師 栄養：管理栄養士 支援員：サ高住支援員

日付	内 容	人数	職種	場所
5. 8～ 7. 24	H30 年度広島県介護支援専門員専門課程 I (全 9 回)	1	介護	福山
5. 11	認知症ケアの実践とチームケアの必要性	1	介護	福山
5. 15	現場で活かす転倒・転落事故防止対策	1	介護	広島
5. 22	介護現場でご利用者様と笑いがあふれる「笑いヨガ」実践講座	1	介護	広島
5. 23	楽しく学んで介護スキルアップ (ハンドケア&ネールケア編)	1	介護	広島
5. 23	クレーム対応術・クレーム発生を防ぐ	1	介護	広島
5. 24～ 7. 27	H30 年度広島県介護支援専門員専門課程 I (全 9 回)	1	栄養	広島
6. 1	身体拘束等によらないケアの実施	1	介護	広島
6. 11	社会福祉法人会計セミナー初級編	1	事務	広島
6. 12	H30 年度第 1 回支援相談員部会研修委員会	1	相談	広島
6. 12	H30 年度第 2 回主任介護支援専門員フォローアップ 研修	1	CM	広島
6. 20	高齢者介護に役立つ足爪ケア	1	看護	広島
6. 21	H30 年度居宅介護支援事業所・地域包括支援センター合同研修	2	CM	三次
6. 21	スーパーバイザー養成研修	1	相談	広島
6. 29	介護技能実習生の現在の姿を肌で感じるセミナー	1	事務	広島
6. 29	楽しく学んで介護スキルアップ (スキンケア&メーキャップ編)	1	介護	広島
7. 19	地域包括ケアシステムにおけるケアマネジャーの機能と役割	2	CM	三次
7. 28	H30 年度第 1 回他職種連携研修	1	CM	庄原
8. 1～ 11. 19	H30 年度広島県介護支援専門員更新専門研修課程 II (全 5 回)	1	CM	広島
8. 2	介護現場で活用できる口腔ケアのポイント	1	介護	広島

日付	内 容	人数	職種	場所
8. 9	安全運転管理者講習	1	事務	三次
8. 9～ 8. 10	認知症対応型サービス事業管理者研修 (全2回)	1	介護	広島
8. 21	H30年度広島県自立支援型ケアマネジメント基礎研修	1	CM	広島
8. 21	介護中に緊急事態が発生した時の対処方法	1	介護	広島
8. 26～ 2. 21	H30年度広島県主任介護支援専門員研修 (全12回)	1	CM	広島
8. 31	H30年度広島県栄養士会備北支部研修会	1	CM	庄原
8. 31	高齢者虐待不適切ケアを防ぐための権利擁護の実践	1	介護	福山
9. 11	ソーシャルワークコミュニティケアマネジャーに必要な地域づくりを学ぶ	2	CM	庄原
9. 19	H30年度介護支援専門員協会三次市ブロック研修会	1	CM	三次
9. 29	広島県心不全患者在宅支援施設認定講習	1	CM	三次
9. 27	施設における看護師の役割	1	看護	広島
10. 2～ 10. 4	社会福祉協議会・社会福祉施設職員会計実務講座 (3日間)	1	事務	神奈川
10. 4	H30年度広島県自立支援型ケアマネジメント基礎研修	1	CM	広島
10. 9	H30年度第1回北部地区支援相談員部会	2	相談	府中
10. 11	ノロウイルスにおける感染対策	1	看護	三次
10. 16	これだけは押さえておきたいコーチングの基本	1	介護	広島
10. 25	H30年度第4回居宅介護支援事業所、地域包括支援センター合同研修	2	CM	三次市
11. 3	第18回認知症介護予防講座	1	CM	庄原
11. 8	H30年度ノロウイルス食中毒予防講習会	1	支援員	三次
11. 9	利用者の安楽な座位姿勢維持のためのシーティング技術講座	1	介護	広島
11. 15 ～2. 15	H30年度広島県主任介護支援専門員更新研修 (全9回)	1	CM	広島
11. 22	H30年度在宅緩和ケア研修会	1	CM	三次
11. 29	医療と介護がともに学ぶ研修会	1	相談	三次
11. 17～ 11. 19	社会福祉協議会・社会福祉施設職員会計実務講座 (3日間)	1	事務	神奈川
11. 24	権利擁護ネットワーク虐待防止講演会	1	介護	三次
12. 7	介護現場で働く皆様のために腰痛予防改善のための正しい知識	1	介護	広島
12/10	介護従事者の身体介護技術スキルアップの実践	1	介護	広島
12. 11	広島県福祉・介護職員合同フォローアップ研修	1	介護	広島
12. 14	H30年度第2回三次市介護支援専門員協会事例検討会	1	CM	三次
12. 19	QOL向上につながる音楽療法の実践	1	介護	広島
1. 16	介護に役立つ摂食嚥下障害の理解とリハビリテーション	1	介護	広島
1. 23	ひろしま自立支援介護研究会	1	PT	広島
1. 25	社会福祉法人 監事研修 理事・評議員研修	1	事務	広島

日付	内 容	人数	職種	場所
2. 2	「二次障害予防」～福祉用具と介護ロボットのフィッティング～	1	PT	広島
2. 4	「働き方改革」の新時代を生き抜く	1	事務	広島
2. 13	認知症を抱えた人の視点から排泄ケアを考える	1	介護	広島
2. 16	H30 年度広島県介護老人保健施設大会	1	相談	広島
2. 16	H30 年度広島県介護老人保健施設大会	1	PT	広島
2. 22	ギャンブル依存症研修	1	CM	庄原
2. 28	H30 年度介護報酬改定の影響と 33 年度改正を見据えた運営課題	1	相談	広島
3. 1	H30 年度自殺対策関係者研修会	1	相談	三次
3. 1	H30 年度自殺対策関係者研修会	1	CM	三次
3. 1	介護保険認定調査研修会	2	CM	三次
3. 1	福祉決算セミナー	1	事務	広島
3. 6	ターミナルケアにおける介護職の役割	1	介護	広島
3. 9	事例で学ぶ安全な介護	1	PT	広島
3. 10	安全な介護 実技講座「入浴編」	1	PT	広島
3. 11	居宅ケアマネジャー・小規模多機能型居宅ケアマネジャーの集い	1	CM	三次
3. 12	遊びリレーション講座	1	介護	広島
3. 15	社会福祉法人 理事・監事の改選手続セミナー	1	事務	広島
3. 15	H30 年度第 2 回北部地区支援相談員部会	2	相談	三次
3. 16	H30 年度備北地区在宅緩和ケア事例検討懇話会	1	CM	庄原
3. 18	H30 年度介護サービス事業者集団指導研修	1	事務	三次
3. 18	H30 年度介護サービス事業者集団指導研修	2	CM	三次
3. 18	H30 年度介護サービス事業者集団指導研修	2	管理者	三次
3. 18	H30 年度介護サービス事業者集団指導研修	1	介護	三次
3. 20	H31 年度介護予防事業説明会	1	事務	三次
3. 20	H31 年度介護予防事業説明会	1	介護	三次

②法人主催の全体研修

日 付	内 容	人 数
4. 25	各事業所事業計画説明	47
8. 29	接遇研修	36
10. 31	リスクマネジメント	43
1. 30	事例発表・復命研修	42

③法人役員研修

日付	内容	人数	職種	場所
8. 8	社会福祉法人制度改革対応セミナー	1	役員	広島
1. 30	H30 年度広島県経営協セミナー（後期）	1	役員	広島

Ⅲ. 2018年度ボランティア受入状況

受入事業所／ RC：老健 DS：デイサービス KN：かわにし小規模

日付	ボランティア名	内容	人数	受入
4.12	加藤様	ヘルマンハーブ	4	DS
4.24	桑田様	書道指導	1	KN
5.7	桑田様	書道指導	1	KN
5.29	桑田様	書道指導	1	KN
6.20	十日市地区ボランティアグループ	交流	3	RC
6.26	桑田様	書道指導	1	KN
7.2	桑田様	書道指導	1	KN
7.18	三次地区ボランティアグループ	交流	4	RC
7.24	桑田様	書道指導	1	KN
8.1	塩町中学校1年生	交流・レクリエーション	7	KN
8.3	川西地区ボランティア	清掃活動	4	KN
8.4	人馬一体	夏祭り屋台	4	RC
8.4	ふの女太鼓	夏祭りステージ太鼓	10	RC
8.4	三次市消防音楽隊	夏祭りステージ演奏	20	RC
8.10	美之口様	書道指導	1	KN
8.28	桑田様	書道指導	1	KN
9.4	桑田様	書道指導	1	KN
9.10	アロハローゼ	フラダンス	5	DS
9.10	やまぼうし会	銭太鼓	5	DS
9.12	和田っ娘プラス	敬老会演芸	10	RC
9.12	修道大学学生	レクリエーション等	2	KN
9.12	川西コミュニティ職員	レクリエーション等	1	KN
9.12	秀升会	三味線・歌	1	DS
9.17	茶道クラブボランティア	茶道	5	KN
9.19	八次地区ボランティアグループ	交流	3	RC
9.25	桑田様	書道指導	1	KN
10.17	田幸地区ボランティアグループ	交流	3	RC
10.23	桑田様	書道指導	1	KN
11.6	手芸ボランティア	貼り絵指導	3	KN
11.13	桑田様	書道指導	1	KN
11.21	三次地区ボランティアグループ	交流	3	RC
12.12	フレンドベル	ハンドベル	6	DS
12.22	庭谷教室	三味線・民謡	6	DS
1.19	水木会	日本舞踊	4	DS
2.20	十日市地区ボランティアグループ	交流	4	RC

IV. 社会貢献・地域交流活動

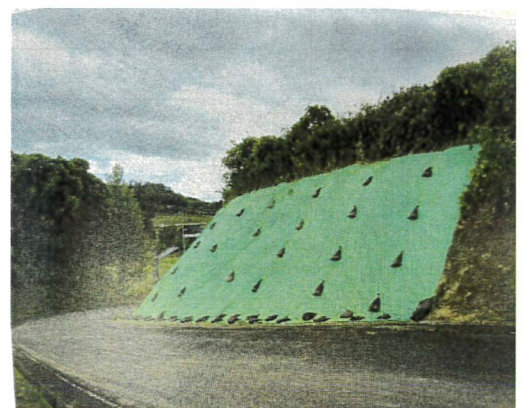
日付	内 容	人数
4. 9	かわにし小規模多機能施設周辺清掃	6
5. 27	川西地区合同運動会	4
11/18	和田ふるさとまつり	10
11. 18	川西ふれあい祭り	5
2. 28	川西保育所「ありがとうの会」	1

V. 寄付金及び物品申込状況

金 額	件 数
365,000 円	4 件
物 品	件 数
車輦 1 台 (128,000 円)	1 台

VI. 施設・車輛整備

1. 敷地内斜面崩落修繕工事 (1,080,000 円)

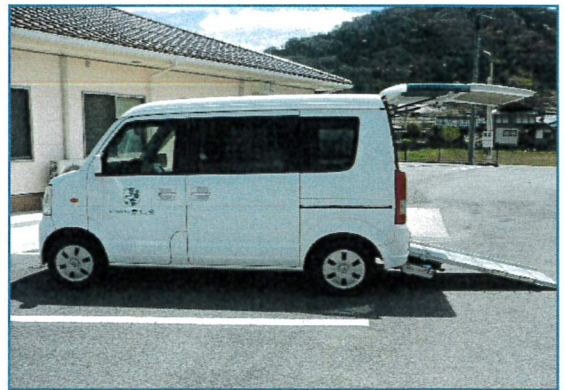


2. 車輛

日産キャラバン (3,895,200 円) リース



エブリィ (800,000 円)



ダイハツムーブ (530,000 円)



ワゴン R (理事長より寄贈 128,000 円相当)



3. 器具・備品

自動体外式除細動器 (233,053 円)



RC 一般浴室換気扇 (378,000 円)



アコーディオンカーテン (247,800 円)



高齢者住宅 22 号室温水器 (308,880 円)



